

No 8

SOLUTION:

Les blancs jouent 35 à 28, 48 à 41, 46 à 39.
37 à 32, 43 à 32, 44 à 11, 47 à 40, 65 à 6 gagne.

No 9

SOLUTION:

| | | |
|-------|-------|-------|
| 25-31 | 31-37 | 37-26 |
| 52-47 | 47-40 | 40-29 |
| 16-23 | 28-34 | 21-10 |
| 29-5 | 39-15 | 5-33 |
| 26-61 | | |

No 10

SOLUTION:

| Blancs | Noirs |
|--------|-------|
| 51-46 | 40-62 |
| 44-37 | 31-68 |
| 52-47 | 33-70 |
| 48-42 | 39-61 |
| 42-5 | 41-63 |
| 5-46 | |

No 11

SOLUTION:

| Blancs | Noirs |
|--------|-------|
| 32-25 | 48-72 |
| 25-20 | 14-25 |
| 39-33 | 72-43 |
| 38-32 | 25-51 |
| 50-45 | 51-38 |
| 49-44 | 43-44 |
| 44-22 | 65-28 |
| 42-40 | |

COMPOSEZ POUR LA REVUE

Afin d'assurer une matière suffisante à tous les numéros de cette Revue, appelée à faire tant de bien, au profit des amateurs et de notre sport, il serait à désirer que nos compositeurs nous enverraient trois ou quatre publications, chaque mois. Avec un peu d'effort, on devrait parvenir à faire droit à notre demande.

No 12

SOLUTION:

| Blancs | Noirs |
|------------|-------|
| 48-42 | 43-67 |
| 42-36 | 29-42 |
| 41-35 | 28-41 |
| 47-36 | 42-29 |
| 40-34 | 27-40 |
| 46-35 | 29-40 |
| 62-56 | 67-70 |
| 69-63 | 70-46 |
| 53-47 | 40-51 |
| 45-58 | 32-34 |
| 52-2 | 26-39 |
| 2-5 gagne. | |

No 13

SOLUTION:

| |
|--------------|
| 44-38 |
| 38-33 |
| 39-34 |
| 29-23 |
| 50-45 |
| 45-23 |
| 35-28 |
| 46-40 |
| 40-29 |
| 30-13 gagné. |

No 14

SOLUTION:

| Blancs | Noirs |
|-------------|-------|
| 44-37 | 31-57 |
| 34-27 | 22-33 |
| 47-41 | 60-34 |
| 36-29 | 23-47 |
| 70-63 | 57-70 |
| 59-53 | 20-48 |
| 42-5 gagné. | |

VIVRA-T-ELLE ?

Contrairement à son mérite, le Manuel Roby n'a pas eu le succès financier qu'on en attendait. Egalemeut, cette Revue est intimement liée à l'encouragement qu'elle aura ou n'aura pas. **Vivra-t-elle ?**

En 1924.

DE TOUT UN PEU

... et du nouveau très prochainement

Le printemps est arrivé... et la Revue aussi. Ce numéro de janvier, encore tout transi du rigoureux climat qu'il a vécu, un peu de misère, avouons-le, sera sans doute, avec la saison qui l'amène, un véritable soulagement. Pour ceux d'abord qui l'attendaient avec anxiété, et pour nous que des raisons très sérieuses ont empêché de vous l'offrir avant ce mois de mars.

Faisons la part des responsabilités. Cette oeuvre en étant une toute sportive et sans aucun avantage pécuniaire; de ce fait, nos moments de loisirs étant quelque peu limités... et le rédacteur pas toujours également disposé, voilà qui peut résulter en un retard fâcheux, mais temporaire seulement et qui se corrigera avec l'expérience... et les bonnes résolutions du Carême.

Ajoutez à ceci que l'encouragement des fervents damistes étant insuffisant, les propriétaires du "DAMIER CANADIEN" se sont vus dans l'obligation de manigancer leur budget d'une façon plus serrée. Cette difficulté que nous prévoyions, (V. No 1, sixième paragraphe, page 4) nous avons dû, pour la surmonter, y mettre le temps, et couper un peu les dépenses d'impression. N'est-ce pas, ami lecteur, qu'il y en a pour nous et pour vous ?

Malgré tout, lentement mais sûrement, nous avons songé à des améliorations importantes à apporter à la Revue. Au premier plan, en disposant séparément les annonces et la matière à lire, nous répondrons au désir de nos nombreux correspondants... et au nôtre. Car cette première combinaison, un peu confuse, nous l'avions tout de même voulue, avec notre réponse toute prête aux objections auxquelles nous nous

attendions. Il fallait, à tout prix, intéresser l'annonceur, et en rendant cette partie du livre plus attrayante, notre entreprise a pu faire son premier pas dans des conditions assez avantageuses. Mais le changement ne sera que partiel, et l'annonceur ne pourra que profiter des améliorations que nous apporterons à la toilette de la Revue, au bénéfice de nos lecteurs qui, — c'est un espoir légitime — devront se faire plus nombreux.

Ce n'est pas tout! Nous annoncerons du nouveau, de véritables surprises très prochainement, et notre Public sera convaincu que nous n'épargnons rien pour rendre cette publication très complète, telle qu'elle devra s'imposer dans tous les centres damistes ou l'esprit sportif n'est pas étranger.

Nous avons droit, tout de même, à l'indulgence de nos abonnés à qui nous désirons réitérer l'assurance que, en temps ou en retard, ils recevront, durant l'année, les douze numéros auxquels leur abonnement leur donne droit.

Deux mois en retard, — mais cette Revue est DIX ANS EN RETARD, et pourtant ce n'est pas encore suffisant pour beaucoup qui n'ont pas trouvé l'occasion de l'apprécier, de lui accorder leur soutien.

Voilà autant de raisons et d'explications que nous avons dû invoquer en réponse à quelques abonnés justement inquiets.

Nous sommes assurés que leur point de vue sera le nôtre, et qu'ils continueront d'être de précieux propagandistes pour les numéros à venir.

LE DAMIER CANADIEN, Inc.

UNE LETTRE DE M. BLEAU

Nous sommes très heureux de publier, dans ce numéro, une très intéressante communication due à la plume si sympathique de notre ami M. J.-A. Bleau. Nous ne voulons toutefois y voir qu'une "entrée en matière" et nous espérons que, sur nos instances, l'ex-champion du Canada, un maître de l'analyse et un collectionneur des "finesses" pratiques du Noble Jeu de Dames, saura rendre ses relations très rapprochées et voudra bien faire profiter nos lecteurs des moments de loisir dont il pourra disposer au service de la Revue. C'est un véritable concert de bienveillants concours qui nous sont offerts depuis la publication du premier numéro; nous les remercions tous et chacun en particulier. C'est la preuve que notre but a été bien compris et que, pour l'atteindre, nous travaillerons en très bonne compagnie.

Revenant à la lettre de M. Bleau, nous voyons avec plaisir que celle-ci, pour une première, est, en quelque sorte, une critique de notre travail, en même temps qu'une aimable appréciation pour le tout. Notre ami Bleau a parfaitement raison: notre politique est de traiter la question damiste dans son entier; nous noterons les faits et les événements sans aucun parti pris; et nous analyserons les parties de matches au meilleur de notre connaissance. A ceci, nous joindrons avec grande satisfaction la critique et les remarques que nous sollicitons de la part de nos lecteurs. Au point de vue du progrès et de la diffusion du Jeu de Dames, chacun sait à quelle enseigne nous logeons.

C'est aussi une agréable innovation que M. Bleau nous suggère concernant la suite, par correspondance, de la partie Dussault-Paquette, où ce dernier s'est si remarquablement illustré par un magnifique coup gagnant. "Le DAMIER CANADIEN" désire être le premier à répondre à cette belle initiative qui ne saurait manquer d'intérêt. Comme il ne s'agit que d'une fin de partie, mais très intéressante, le travail ne saurait être long et nous serons très heureux de faire bénéficier les amateurs des nombreuses ressources d'un maître de la force de M. Bleau auquel, ami lecteur, nous vous référons sans plus tarder.

Montréal, 11 janvier 1925.

Monsieur le rédacteur du "Damier Canadien":

Vous m'avez demandé un article quelconque, pour être publié dans votre numéro de janvier. Je vous l'avais promis pour le 11 ou le 12, mais malheureusement j'avais compté sans le père Santa-Claus et le bonhomme Jour de L'An, deux

bons vieux qui sont une source de joies et de réjouissances pour les "petits" mais un puits d'ennuis et de désenchantements pour les "grands." Cette année il a fallu bon gré mal gré me soumettre à la tradition des petites visites et des réceptions avec mission de ne pas parler de prohibition. Ce fut un concert de veillées de famille par ici, de repas de famille par là, de festins, de divertissements à n'en plus finir. Vous comprendrez qu'avec un régime pareil durant quinze jours je n'aie pu songer un seul instant à la prose que je devais vous fournir. Vous me voyez tout désolé de vous avoir désappointé, mais que voulez-vous, je n'ai pu me resaisir à temps pour m'acquitter de ma promesse. Je me vois donc forcé à cette heure tardive de changer mon fusil d'épaule et de prendre une autre direction. Comme vous invitez les damistes à commenter ou à donner leur opinion sur les faits divers et variés que vous publiez dans votre charmante Revue de décembre, qui, soit dit en passant, est des plus attrayantes par son format, son luxe et sa rédaction, je me permettrai pour aujourd'hui quelques remarques sur la fin de partie Chartrand-Gendron (diagramme No 12), du coup Paquette à Dussault, ainsi que la variante de cette partie (diagramme No 3).

Il est bien compris, avant d'aller plus loin, que je m'adresse à vos lecteurs au point de vue du Jeu et non pour critiquer telle ou telle personnalité, par conséquent, honni soit qui mal y pense!—Pour ce qui concerne la fin de partie Gendron-Chartrand on n'a qu'à jeter un regard inquisiteur sur le diagramme No 12, page 31, pour constater que les noirs sont irrémédiablement perdus et on se demande avec stupéfaction comment il se fait qu'ils aient pu échapper au naufrage. En effet, le sauvetage a été émouvant, prodigieux, miraculeux. Car, comment peut-on expliquer que ce petit vilain pion noir isolé, le nez en l'air, jonché à la case 25, ait pu avec tout son art acrobatique, se faufiler impunément à travers la zone dangereuse et se rendre, sans se faire arrêter, sur le chemin de Damas, quand il y avait deux gendarmes à gros casques, bien armés, qui faisaient le guet aux postes 6 et 11 en surveillant toutes les issues. Si le petit prodige s'était aventuré dans le Red Light district, passe encore... je comprendrais... Mais dans les circonstances, c'est trop fort: je demande une enquête! Quoi qu'il en soit, chose inconcevable, incroyable, le pion noir 25 a traversé les cases 32, 38, 45, 50, 56, 61 et 67, sans être le moins modeste molesté par les deux dames

blanches qui semblaient être une barrière infranchissable et la partie fut nulle presque naturellement.

Tout le mal est survenu non par 45-39 qui est noté "M," dans l'analyse et par "71" à la reprise du diagramme No 12, mais bien par le coup suivant des blancs, 11 à 4 qui est mauvais et amène la nullité parce que la dame a laissé sans y être forcée la diagonale, 5-55, qu'il était essentiel de garder pour parer l'audace du petit aventurier qui s'est acheminé vers la dame après ce coup faible de 11 à 4. La partie se gagnait facilement et avec moins de complications que dans n'importe quelle autre variante, de la manière suivante:

Diagramme No 12

| Blancs | Noirs |
|--------------|------------|
| 26-21 | 27-32 |
| 45-39 | 69-43 |
| 21-14 | 43-56 |
| 39-33 | 56-49? (a) |
| 33-26 | 32-8 |
| 11-55 gagne. | |

(a) Si 56-43 ou 62, ou 69

11-5 gagne, quels que soient les coups des noirs par la suite.

Le coup de L. Paquette à Dussault est superbe, magnifique, épatant, l'un des plus brillants qui se soit jamais exécuté en jouant et officiellement constaté. Celui-ci n'a pas été fabriqué sur commande, il est bel et bien authentique et d'autant plus célèbre qu'il donne la victoire au

National qui se trouvait *ex aequo* avec le Maisonneuve dans le moment. M. Paquette mérite plus que de banales félicitations pour cet effort de "Cocologie," comme dirait le regretté Ben. Drapeau. On devrait le décorer pour sa belle performance. Mon ancien élève de voilà quelque dix ans est passé maître dans l'art de "défuntiser" un adversaire, et ça me fait un petit "je ne sais quoi," de penser que je ne suis pas tout à fait étranger à ses prouesses d'aujourd'hui, et que mes leçons d'antan le placent comme l'un des plus forts piliers du damier Canadien en Amérique.

Dans la position, variante No 3, que Paquette aurait certainement choisie comme ligne de jeu pour continuer la partie, si le coup avait été évité, je suis d'opinion que les noirs ont un avantage marqué et réel et qu'ils forceront leur passage à dame dans leur droite bien avant que les blancs puissent obtenir le même objectif dans la même direction. Il y aurait égalité de chance si les blancs avaient un pion à 55, l'équivalent de 18 qui existe pour les noirs, mais vu le vide de cette case, je suis d'avis que les blancs l'emporteraient haut la main par la force du jeu. Pour bien s'en assurer l'analyse d'un seul joueur, d'une seule conception, ne suffirait pas; il faudrait continuer la partie par correspondance, ce que je suis prêt à entreprendre s'il y a un adversaire assez gentil pour me faire vis-à-vis. Vous pourriez publier la partie et le résultat une fois l'affaire terminée.

C'est une belle étude à faire...

J.-A. BLEAU.

VIEILLES PARTIES

Nos ancêtres savaient jouer, qu'on ne s'y trompe. Les compositions qu'ils nous ont léguées font toujours honneur à notre damier.

Trouverait-on matière à noter quelque progrès dans la "partie" que l'on joue de nos jours?

Les magnifiques leçons laissées par nos anciens devraient avoir contribué à apporter à cette question une réponse affirmative.

Mais nous aurions, sans doute, un agréable passe-temps à revoir ces "vieux jeux" qui ne sont pas aussi éloignés que l'on pourrait le croire de "l'école moderne".

Nous opérerons quelques fouilles dans le domaine des maîtres à la retraite.

Nul d'eux n'est oublié, et les jeunes aimeront à faire leur connaissance... sur le damier.

Voilà une aubaine que la Revue offrira dans un prochain numéro. Qu'on se les réserve.

PROBLEMES A PION

Dans notre avis de concours, la première catégorie admise est celle des "problèmes à pions" seulement. Il est évident qu'il sera permis, dans la marche de la solution, d'envoyer à dame. L'ingéniosité du moyen nous fera décider de la qualité du problème.

Les "coups en jouant" ne peuvent pas être classés comme problèmes à peu d'exceptions près, mais nous invitons les amateurs à nous en envoyer le plus possible pour publication. C'est l'un des articles les plus intéressants de la Revue.

De même, nous accepterons avec grand plaisir les problèmes à "grande envergure", mais si les débutants s'avisent d'en composer, nous leur conseillons de se baser sur les principes de nos maîtres problémistes. Tout casse-tête sans valeur particulière, ou péchant trop contre le naturel de la position sera derechef mis de côté.

Une bonne action en perspective...

A ceux de nos lecteurs qui n'ont pas encore signé leur abonnement à la Revue, comme aux commerçants qui reconnaîtront la valeur intrinsèque de notre publication comme medium d'annonces, nous offrons les blancs suivants qu'ils voudront bien découper et nous mailer aujourd'hui même:

"LE DAMIER CANADIEN" ENR.

REVUE MENSUELLE

René DUSSAULT, Réd. à "La PATRIE" et Ernest HEBERT, Propriétaires.
 REDACTION: 1651, rue Lasalle — ADMINISTRATION: 3519, St-André.

BLANC D'ABONNEMENT

Messieurs:

Il me fait plaisir de prendre un abonnement à votre Revue "Le DAMIER CANADIEN" pour la période de mois, pour laquelle je vous inclus la somme de \$..... (..... piastres). (Remise par mandat poste ou chèque payable au pair à Montréal)

Veuillez me faire parvenir la Revue à l'adresse suivante:

Date.....192.... Signé:.....

CONTRAT D'ANNONCE

"LE DAMIER CANADIEN" ENR.

REVUE MENSUELLE

RENE DUSSAULT, R.éd. à LA PATRIE, et ERNEST HEBERT, propriétaires.

Bureau: 3519 St-ANDRE

..... engage..... par les présentes à payer la somme de \$..... pour insertion d'une annonce devant paraître pendant..... mois, dans la revue "Le DAMIER CANADIEN". (Incluez l'annonce).

"LE DAMIER CANADIEN"

Par.....

Signature de l'annonceur.

DEUX PARTIES DE MATCH

Vu l'espace plus réservé du 2ième numéro de la Revue, nous avons cru bon d'économiser un peu de terrain en offrant à nos lecteurs deux parties bien disputées, lors du Tournoi de Maisonneuve. Nous reprendrons les analyses avec le prochain numéro.

2ième ronde du Tournoi de la Classe "A" au Damier Maisonneuve, entre M. René Dusault (blancs) et M. W. Chartrand (noirs), jouée le 10 novembre 1924.

Annotateur M. R. Lorrain.

BLANCS

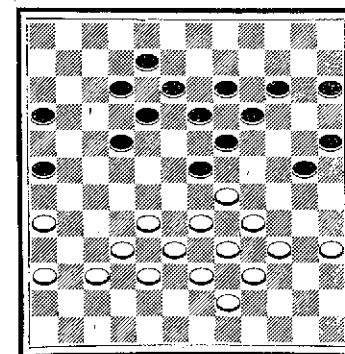
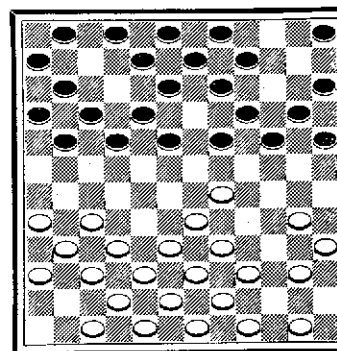
NOIRS

| | |
|-------|-------|
| 45-39 | 28-34 |
| 39-28 | 23-34 |
| 47-40 | 34-47 |
| 53-40 | 16-23 |
| 60-53 | 23-28 |
| 66-60 | 17-23 |
| 50-45 | 11-16 |
| 56-50 | 5-11 |
| 61-56 | 12-17 |
| 67-61 | 27-34 |
| 40-27 | 21-34 |
| 53-47 | 14-21 |
| 45-39 | 34-45 |
| 50-39 | 28-34 |
| 39-28 | 23-34 |
| 59-53 | 8-14 |
| 65-59 | 17-23 |
| 47-40 | 34-47 |
| 53-40 | 21-27 |
| 56-50 | 14-21 |
| 61-56 | 22-28 |

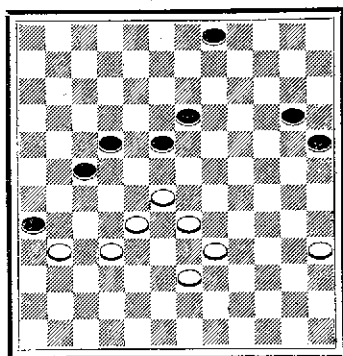
BLANCS

NOIRS

| | |
|-------|-------|
| 59-53 | 15-22 |
| 64-59 | 9-15 |
| 50-45 | 2-9 |
| 56-50 | 11-17 |
| 62-56 | 6-12 |
| 71-65 | 1-8 |
| 69-62 | 8-14 |
| 70-64 | 27-34 |
| 40-37 | 21-34 |
| 45-39 | 34-45 |
| 50-39 | 15-21 |
| 57-50 | 10-15 |
| 62-57 | 4-10 |
| 52-47 | 26-33 |
| 39-26 | 20-33 |
| 59-52 | 28-34 |
| 47-40 | 34-47 |
| 53-40 | 23-28 |
| 65-59 | 17-23 |
| 60-53 | 12-17 |
| 68-62 | 21-27 |
| 72-65 | 14-21 |
| 52-47 | 9-14 |
| 58-52 | 13-20 |
| 63-58 | 7-13 |
| 51-45 | 20-26 |
| 57-51 | 13-20 |
| 62-57 | 3-9 |
| 65-60 | 29-36 |
| 48-42 | 25-32 |
| 42-28 | 24-35 |
| 40-29 | 23-36 |
| 44-38 | 33-44 |
| 49-25 | 20-31 |
| 47-40 | 16-23 |
| 53-47 | 10-16 |
| 60-53 | 27-34 |



| BLANCS | NOIRS |
|--------|-------|
| 40-27 | 21-34 |
| 45-39 | 34-45 |
| 50-39 | 28-34 |
| 39-28 | 23-34 |
| 51-45 | 14-21 |
| 58-51 | 9-14 |
| 64-58 | 17-23 |
| 57-50 | 23-28 |
| 45-39 | 34-45 |
| 50-39 | 31-37 |
| 43-32 | 26-37 |
| 47-40 | 18-24 |
| 53-48 | 36-42 |
| 40-34 | 42-64 |
| 34-10 | 15-4 |
| 58-71 | 19-25 |
| 55-49 | 25-32 |
| 51-45 | 21-27 |
| 71-64 | 14-21 |
| 64-58 | 21-26 |
| 56-50 | 37-43 |



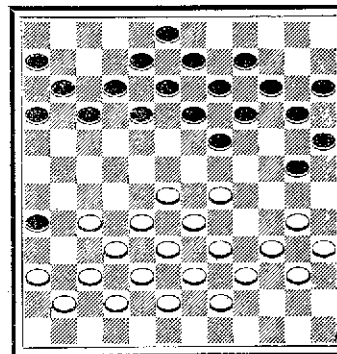
| | |
|-------|-------|
| 45-38 | 43-34 |
| 38-25 | 26-33 |
| 25-20 | 33-39 |
| 16-33 | 27-38 |
| 20-14 | 38-44 |
| 14-8 | 44-49 |
| 8-2 | 22-27 |
| 2-8 | 49-55 |
| 52-46 | 24-29 |
| 46-39 | 34-45 |
| 8-50 | 4-10 |
| 58-52 | 29-35 |

2ième ronde du Tournoi de la Classe "A"
 au Damier Maisonneuve, entre M. Alfred
 Tanguay (blancs) et M. A. St-Georges (noirs),
 jouée le 10 novembre 1924.

Annotateur M. Ph. Gauthier.

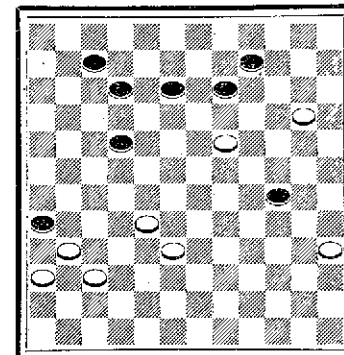
| BLANCS | NOIRS |
|--------|--------|
| 50-12 | 35-41 |
| 52-46 | 10-16 |
| 12-67 | 30-36 |
| 67-12 | 36-42 |
| 12-34 | Nulle. |
| 45-39 | 28-34 |
| 39-28 | 23-34 |
| 50-45 | 17-23 |
| 56-50 | 12-17 |
| 61-56 | 6-12 |
| 47-40 | 34-47 |
| 53-40 | 26-33 |
| 60-53 | 22-28 |
| 66-60 | 16-22 |
| 72-66 | 20-26 |
| 67-61 | 13-20 |
| 45-39 | 10-16 |
| 50-45 | 4-10 |
| 56-50 | 7-13 |
| 61-56 | 1-7 |
| 68-61 | 29-36 |
| 48-42 | 25-32 |
| 42-29 | 23-36 |
| 44-38 | 33-44 |
| 49-25 | 20-31 |
| 56-49 | 17-23 |
| 62-56 | 12-17 |
| 52-47 | 13-20 |
| 59-52 | 8-13 |
| 65-59 | 36-42 |
| 71-65 | 2-8 |
| 69-62 | 5-12 |
| 53-48 | 42-53 |
| 59-48 | 24-29 |
| 60-53 | 18-24 |
| 65-60 | 12-18 |
| 64-59 | 27-34 |
| 40-27 | 21-34 |
| 47-40 | 34-47 |
| 53-40 | 14-21 |
| 70-64 | 8-14 |

| BLANCS | NOIRS |
|--------|-------|
| 60-53 | 31-37 |
| 43-32 | 26-37 |
| 66-60 | 37-43 |
| 49-44 | 29-36 |

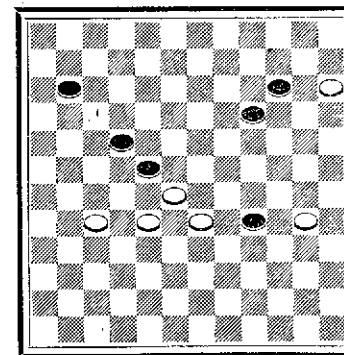


| | |
|-------|-------|
| 53-47 | 36-42 |
| 60-53 | 22-27 |
| 40-35 | 28-41 |
| 48-35 | 20-26 |
| 55-49 | 13-20 |
| 61-55 | 7-13 |
| 47-40 | 16-22 |
| 39-34 | 10-16 |
| 45-39 | 19-25 |
| 50-45 | 25-31 |
| 57-50 | 26-32 |
| 62-57 | 32-37 |
| 52-47 | 24-29 |
| 35-24 | 18-29 |
| 58-52 | 3-10 |
| 63-58 | 29-35 |
| 40-29 | 27-40 |
| 47-34 | 23-36 |
| 46-40 | 17-23 |
| 51-46 | 23-29 |
| 57-51 | 29-35 |
| 40-29 | 36-23 |
| 52-47 | 23-29 |
| 58-52 | 13-19 |
| 44-38 | 37-44 |
| 50-37 | 31-33 |
| 39-13 | 19-8 |
| 46-39 | 21-26 |
| 52-46 | 29-36 |
| 47-40 | 15-21 |
| 53-48 | 42-53 |

| BLANCS | NOIRS |
|--------|-------|
| 59-48 | 22-28 |
| 34-23 | 16-29 |
| 64-59 | 36-42 |
| 59-53 | 30-36 |
| 40-34 | 10-16 |
| 34-27 | 21-34 |
| 39-28 | 9-15 |
| 53-47 | 42-40 |
| 46-24 | 36-41 |



| | |
|-------|-------|
| 51-46 | 41-47 |
| 54-48 | 14-21 |
| 56-50 | 43-56 |
| 50-61 | 15-22 |
| 28-15 | 21-10 |
| 45-39 | 16-22 |
| 55-49 | 10-16 |
| 24-18 | 11-17 |
| 49-44 | 22-27 |
| 61-56 | 8-13 |
| 56-50 | 16-23 |
| 50-45 | 27-33 |



Votre VUE est l'organe le plus Précieux, et demande un SERVICE PROFESSIONNEL

Nous garantissons tout EXAMEN comme étant strictement scientifique.

VENEZ DIRECTEMENT NOUS CONSULTER

EXAMENS GRATUITS EST 7377

Nos VERRES sont faits dans notre propre Laboratoire.

Verres et Montures de tous genres. Qualité Supérieure, \$1.00 à \$9.00 Complet.

OUVERT TOUTS LES VENDREDI ET SAMEDI SOIR

TAIT - FAVREAU - Ltée



197, RUE SAINTE-CATHERINE EST

C'est le plus grand des malheurs de constater

que sa vue s'en va lentement. Si vous avez des maux de tête, des éblouissements, un commencement de neurasthénie et que vous avez desennuis quand vous lisez ou travaillez. 99 fois sur cent cela dépend de votre vision. Faites examiner vos yeux. Ils en ont besoin. En cinq minutes nous vous dirons la cause et le remède. Souvent il ne s'agit que d'une dépense minime. Et si votre vue est négligée, cela vous coûtera plus tard de fortes sommes d'argent.

S. NOURY Fils

Spécialiste diplômé pour la vue

No. 431A rue St-Denis

Dans la côte, près Sherbrooke.
Est 8279.

Résidence: 47a Couvent
Ateliers: 188 Ste-Marguerite

Tél. West. 4146w

I. CLAIROUX
VOITURIER ET
FERREUR

SPÉCIALITÉS: Escaliers, Balcons et Clôtures en fer. Rebandages en Caoutchouc.

Heures de Bureau:
A.P. 1 à 3 hrs
Soir 6 à 8 hrs

Tel. Cal. 2555

Dr J. A. JARRY

EXAMEN DES POUMONS
EXAMEN AUX RAYONS-X

Se font sur rendez-vous seulement

3418 ST-HUBERT MONTREAL

Résidence:
5214-6ème AVENUE
Rosemont

Donat Corbeil, B.L., L.L.B.

NOTAIRE

ARGENT A PRETER

ATTENTION SPECIALE AUX ABONNÉS

Etude: 92 Notre-Dame Est
TEL. MAIN 6834. Edifice "La Sauvegarde"

Résidence:
3894 RUE DROLET
Tél. Calumet 2220J

William Labrecque

AGENT SPÉCIAL

Union Assurance Society Limited

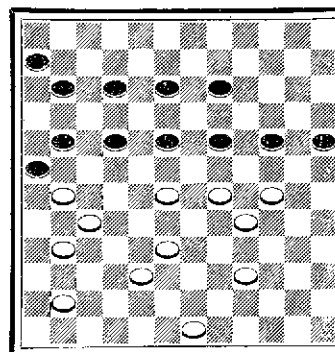
DE LONDRES

ÉTABLIE EN 1714.

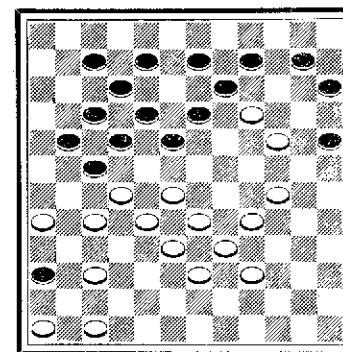
Bureau: 260 rue St-Jacques - Montréal
Tél. Main 1943

| BLANCS | NOIRS | BLANCS | NOIRS |
|--------|-------|--------|--------|
| 48-41 | 47-36 | 10-3 | 71-54 |
| 45-38 | 36-41 | 37-31 | 54-71 |
| 38-27 | 23-28 | 3-16 | 71-54 |
| 46-40 | 41-48 | 47-40 | 13-19 |
| 40-34 | 28-35 | 16-10 | 54-65 |
| 27-22 | 48-53 | 10-43 | 65-20 |
| 22-15 | 53-59 | 43-69 | 20-3 |
| 15-10 | 59-65 | 69-30 | 19-25 |
| 44-37 | 35-40 | 30-4 | 3-29 |
| 34-47 | 65-71 | 31-20 | 29-7 |
| | | | Nulle. |

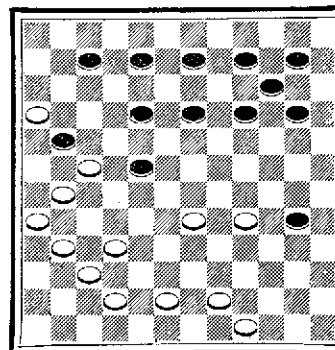
Concours No 1. Série 1. **Problème No 15.**
par G. A. Raymond, St-Jean, Qué.



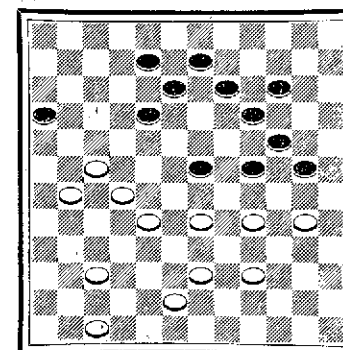
Problème No 17. Concours No 1. Série 1.
Par G.A. Raymond, St-Jean, Qué.



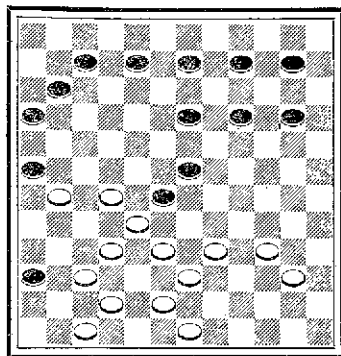
Problème No 16. Concours No 1. Série 1.
Par Arthur Poirier, Verdun, Qué.



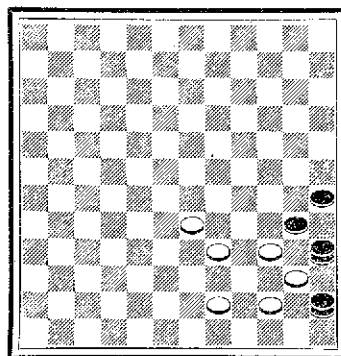
Problème No 18. Concours No 1. Série 1.
Par D. Caouette, St-Hyacinthe, Qué.



Problème No 19. Concours No 1. Série 1.
Par P.-A. Lamarre, Ville St-Laurent, Qué.



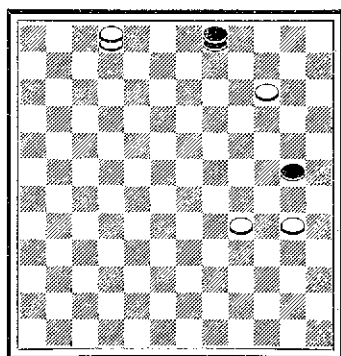
Problème No 21. Concours No 1. Série 2.
Par G.-A. Raymond, St-Jean, Qué.



*Les blancs
s'agissent*

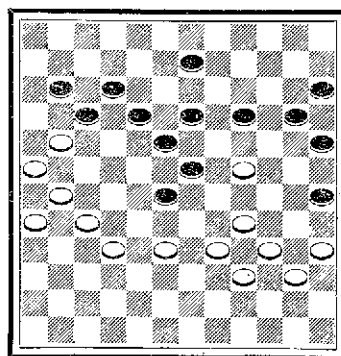
je trouve dans cette revue.

Problème No 20. Concours No 1. Série 2.
Par P.-A. Lamarre, Ville St-Laurent, Qué.

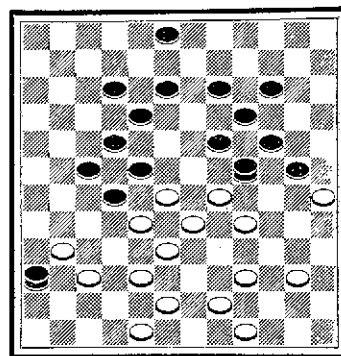


(Illustration d'une française connue)

No 22. Coup en jouant. Noirs: N. Lacasse; Blancs: M. A. Larchevêque.

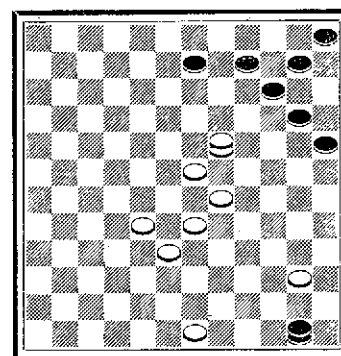


Problème No 23. Par Nap. Brochu, Lévis, Qué.

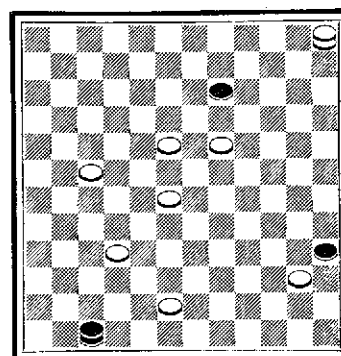


No 25—Par P.-A. Lamarre, Ville St-Laurent, Qué.

(Inédit)

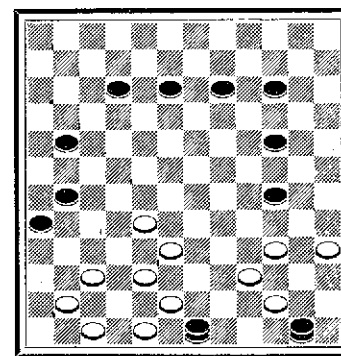


No 24. Coup en jouant. M. Arthur Poirier (blancs) M. Paul Trépanier (noirs), Verdun.



No 26.—(Nom de l'auteur omis. Prière à qui de droit de l'indiquer.)

Pour débutants.



ENGLISH WOOLLEN TAILORS

892 MONT-ROYAL EST

Prix : \$15.00 à \$35.00

Vous trouverez à notre magasin un immense assortiment des meilleurs tweeds, serges et worsted importés.

La coupe de nos vêtements élégants et impeccables est sous la direction de maîtres gradués des écoles de coupe Américaines les plus réputées.

Nous apportons une attention particulière au choix des fournitures employées dans la fabrication de nos vêtements.

Une commande d'essai vous convaincra.



ENGLISH WOOLLEN TAILORS

Propriétaires, HAMMOND & DAGENAI

TAILLEUR de L'UNION...

SI VOUS VOULEZ ÊTRE CHIC,

ALLEZ CHEZ

JULES BRIÈRE

MARCHAND-TAILLEUR

1040 ONTARIO EST,

(Entre Dorion et Delorimier)



Assortiment complet de Tweeds anglais et écossais.

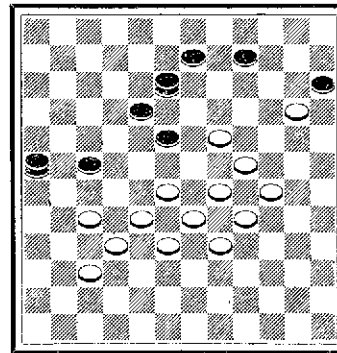
Satisfaction garantie.



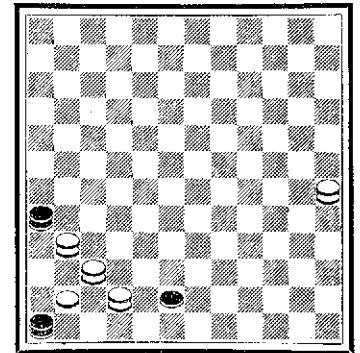
Une visite vous en convaincra.

Coupe par le propriétaire.

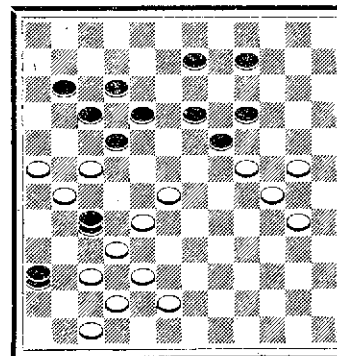
No 27.—Par Dr J. LeBlond, Lévis, Qué.



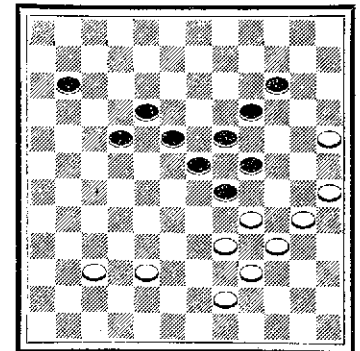
No 29.—Par P.A. Lamarre, Ville St-Laurent, Qué.



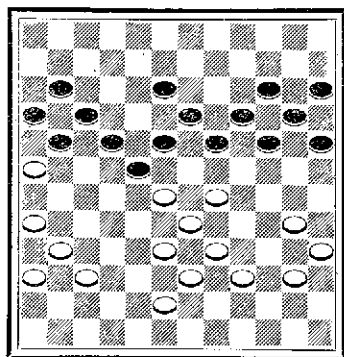
No 28.—Pat Nap. Brochu, Lévis, Qué.



No 30.—UN PEU DE CLASSIQUE! MM. Bleau et John Gendron nous ont souvent donné de jolis exemples de cette dangereuse lunette fermée que l'on rencontre de même dans tous les classiques français. La simple forme suivante intéressera peut-être quelque nouveau venu dans notre domaine.

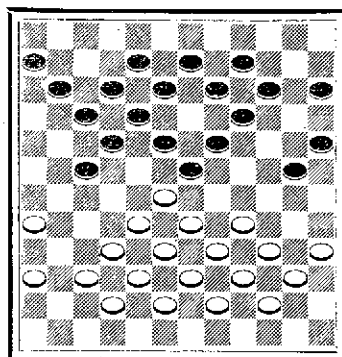


No 31.—COUP PRATIQUE, procuré par le jeu du centre, pris par M. R. Dussault à M. F. Lavallée, dans une partie de démonstration, au National. Facile, mais conservant tout de même un certain cachet.



No 32.—SIMPLE COUP pris par M. Dussault à M. L. Paquette, du National, dans une partie de démonstration. Soumis aux débutants: Les blancs ont joué 66-60, à quoi les noirs répondent 22-27?

Piège pratique qui fait gagner deux pions.



NOTRE CONCOURS MENSUEL

Les détails de ce concours ont paru dans le premier numéro et nous désirons y ajouter quelques modifications. Les mêmes conditions, quant au genre de compositions que nous réclamons, demeurent, mais cette fois, nous insistons sur le fait que nous exigeons de l'inédit, ce que nous avons omis de mentionner. Aucun problème déjà paru ne sera accepté pour ce concours. De plus, comme les oeuvres soumises sont très nombreuses, nous permettons aux problémistes de se servir des blancs quelconques qu'ils ont à leur disposition.

Et nous devons nous dispenser, nous, de les publier toutes à chaque numéros. Ce concours n'en étant pas un pour statuer sur la valeur de nos problémistes, (car, autrement, nous ferions appel à des juges qualifiés et expérimentés) mais simplement dans le but de pouvoir offrir aux lecteurs de la Revue des compositions intéressantes et pratiques, voici dans quel sens nous procéderons pour l'attribution des prix. Pour la première série: Problèmes à pions, nous exi-

gerons dix compositions sur ce genre, (de tous nos correspondants réunis, bien entendu) avant de nommer un vainqueur. De même pour la série No 2, (pas plus de 6 pièces chaque côté, pions ou dames). Et pour la dernière: étude de position, coup forcé, gain d'un pion, nullité, etc. nous allouerons un prix après 5 compositions, au total. Après la publication — que nous déciderons au hasard, dans le meilleur intérêt de la Revue, car nous sommes obligés de varier les sujets — du nombre requis dans chaque série, les vainqueurs seront nommés dans le numéro suivant. Chaque oeuvre portera, comme numéro de concours, le numéro de la Revue dans lequel il sera publié, et son numéro de série.

Ceci indique que nous avons encore plusieurs publications en mains, mais qu'on ne s'inquiète pas, chacun sera servi. Prière d'indiquer le numéro de série dans laquelle on désire qu'un problème soit classifié.

SOLUTIONS DES PROBLEMES PARUS DANS LE No 1

A moins d'indication contraire, les blancs jouent et gagnent dans tous nos problèmes. Les solutions paraissent dans le numéro suivant leur publication.

Couverture

| SOLUTION: | |
|-----------|--------------------|
| Blancs | Noirs |
| 45-38 | 33-44 |
| 31-28 | 72-46 |
| 28-41 | 46-68 |
| 42-36 | 19-25 |
| 49-43 | 25-32 |
| 56-49 | sur |
| | 18-24 |
| 41-54 | 25-32 <i>30-41</i> |
| 54-18 | |

Les noirs abandonnent.

No 3

| SOLUTION: | |
|-----------|-------|
| Blancs | Noirs |
| 38-33 | 26-39 |
| 52-46 | 39-41 |
| 31-25 | 20-31 |
| 44-37 | 31-44 |
| 57-50 | 44-46 |
| 59-52 | 46-48 |
| 43-37 | 15-43 |
| 68-62 | 43-69 |
| 70-63 | 69-71 |
| 60-54 | 71-60 |
| 66-1 fin | |

No 4

SOLUTION:

(Les noirs gagnent) 28-34, 32-38, 26-37, 33-39, 27-62, 16 23, 22-44 avec gain du pion 32.

N. 1

SOLUTION:

| Blancs | Noirs |
|------------|-----------------|
| 48-42 | 21-34 |
| 55-49 | 44-55 |
| 68-62 | 55-46 |
| 47-40 | 32-47 |
| | (prend 7 pions) |
| 39-41 | 34-36 |
| 42-3 | 17-28 |
| 3-6 gagne. | |

No 5

SOLUTION:

Blancs:—44 à 37, 34 à 27, 41 à 36, 53 à 48, 59 à 35, 46 à 35, 64 à 53, 45 à 38, 57 à 51, 50 à 4 gagne.

No 6

SOLUTION:

Blancs jouent 34 à 27, 47 à 40, 38 à 32, 39 à 34, 51 à 45, 46 à 11, 59 à 53, 52 à 6 gagnent facilement.

No 2.

SOLUTION:

| Blancs | Noirs |
|-------------|-------|
| 46-39 | 68-54 |
| 44-37 | 33-31 |
| 67-61 | 19-67 |
| 43-37 | 31-44 |
| 35-29 | 54-33 |
| 55-40 | 27-53 |
| 49-3 | 23-36 |
| 3-6 gagnent | |

No 7

SOLUTION:

| Blancs | Noirs |
|---------------------------------------|-------|
| 51-37 | 21-34 |
| 40-27 | 29-49 |
| 59-53 | 22-33 |
| 53-48 | 42-40 |
| 50-44 | 49-38 |
| 52-46 | 40-51 |
| 58-12 gagne par fin de partie connue. | |